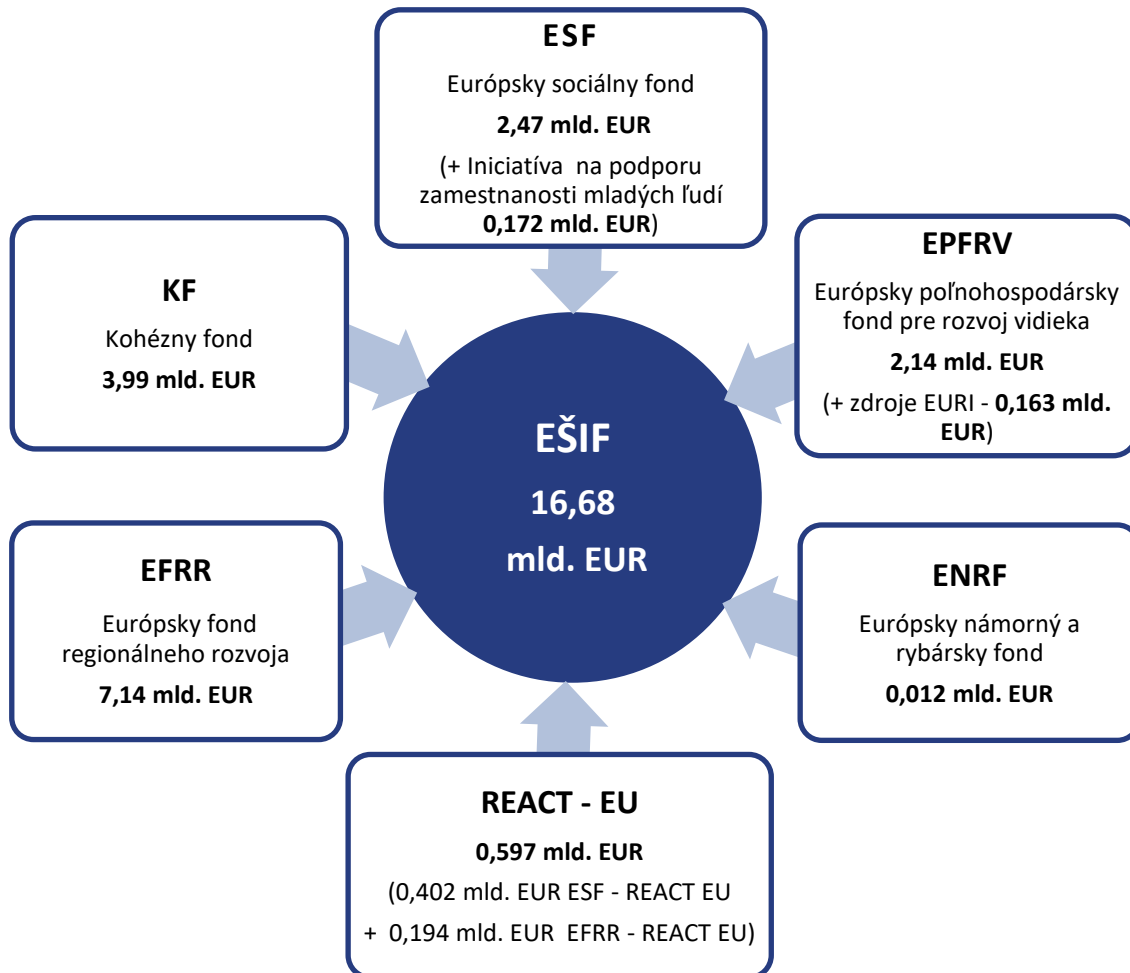


## Informácia o implementácii EŠIF k 31.08.2021



Aktuálna alokácia EÚ zdrojov programového obdobia 2014 – 2020 je vo výške **16,68 mld. EUR**.

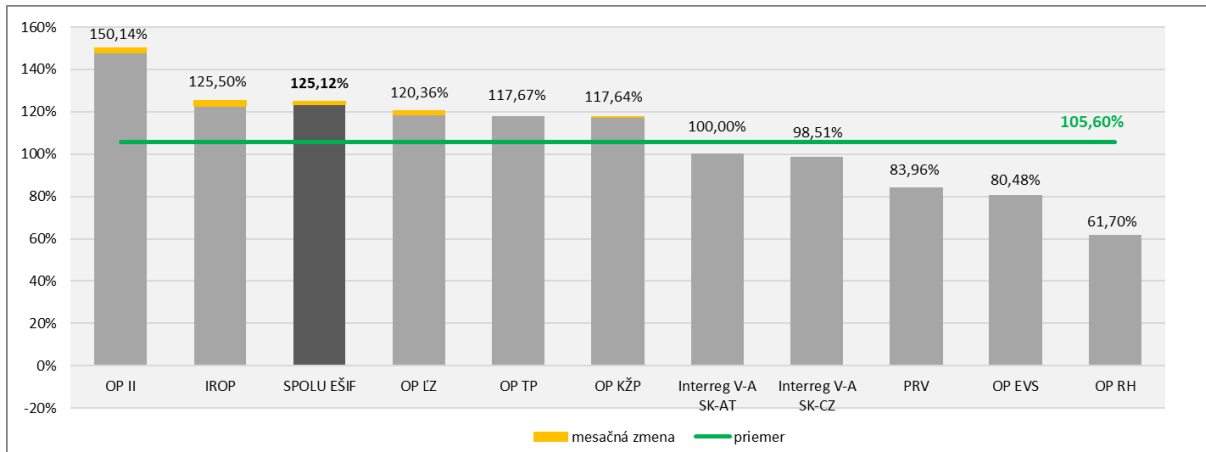
**Od 30.06.2021** evidujeme navýšenie alokácie pre programové obdobia 2014 – 2020 o **1. tranžu zdrojov REACT–EU** v sume **597,02 mil. EUR**. Navýšené boli alokácie 3 OP:

- OP Ľudské zdroje: **316,83 mil. EUR**,
- Integrovaný regionálny OP: **194,90 mil. EUR**,
- OP Efektívna verejná správa: **85,29 mil. EUR**.

**Od 31.07.2021** sa v súlade s nariadením EÚ č. 2020/2220 predĺžilo programové obdobia PRV do 31.12.2022 a v tejto súvislosti bola **navýšená alokácia EPFRV** a zároveň boli PRV **pridelené aj ďalšie zdroje z Nástroja EÚ na obnovu po kríze COVID-19** (tzv. zdroje EURI – European Union Recovery Instrument) spolu vo výške **740,48 mil. EUR**.

Z celkovej alokácie európskych štrukturálnych a investičných fondov (EŠIF) na programové obdobie 2014 – 2020 (16,68 mld. EUR) sprístupnili riadiace orgány v platných výzvach a vyzvaniach pre potenciálnych žiadateľov nenávratného finančného príspevku ku dňu 31.08.2021 finančné prostriedky vo výške **20,82 mld. EUR**, čo predstavuje **125,12 %** z celkovej alokácie (EÚ zdroje).

**Graf č. 1: Podiel alokovaných zdrojov vo výzvach/vyzvaniach na celkovej alokácii (EÚ zdroje) jednotlivých programov a za EŠIF celkom k 31.08.2021 s označením mesačnej zmeny**



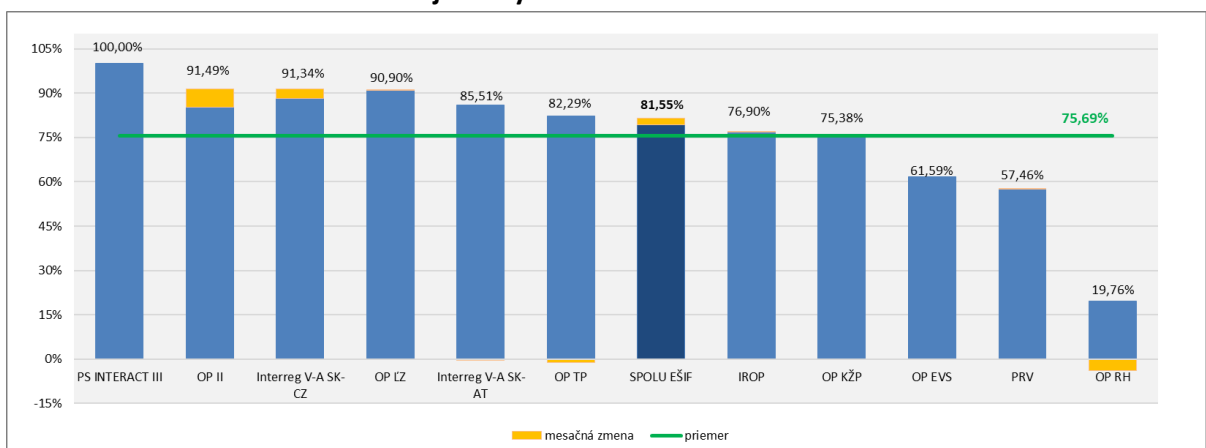
Zdroj: MIRRI/OMH na základe exportu údajov z ITMS2014+ dňa 02.09.2021 a RO pre PRV

Pozn.: V rámci PS INTERACT III sa nevyhlasujú výzvy, v rámci PRV sa za alokované zdroje vo výzvach/vyzvaniach uvádza alokácia na zverejnené výzvy na projektové opatrenia + alokácia na neprojektové opatrenia.

Za OP II sa nevykazujú údaje za výzvu OPVal-VA/DP/2016/1.2.1-02 (PVVC).

Ku dňu 31.08.2021 boli v SR za všetky fondy pre programové obdobie 2014 – 2020 **kontrahované** prostriedky v hodnote **13,60 mld. EUR**, čo predstavuje **81,55 %** z celkovej alokácie (EÚ zdroj).

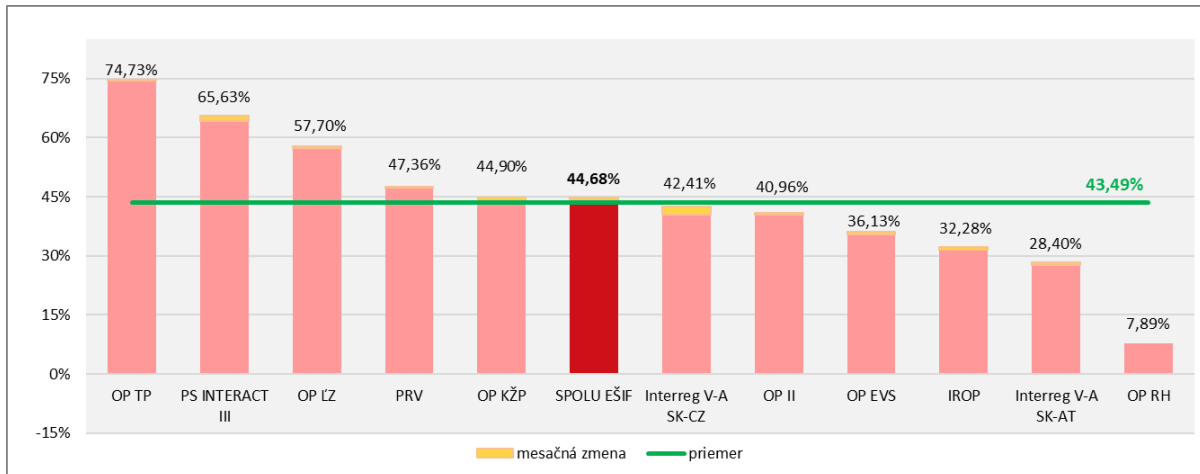
**Graf č. 2: Podiel kontrahovania na alokácii jednotlivých programov a za EŠIF celkom (EÚ zdroje) k 31.08.2021 s označením mesačnej zmeny**



Zdroj: MIRRI/OMH na základe exportu údajov z ITMS2014+ dňa 02.09.2021 a RO pre PRV, INTERACT III a Interreg V-A SK-AT  
Pozn.: Kontrahovanie - suma príspevku zo zdrojov EÚ po odpočítaní zazmluvnených nečerpaných prostriedkov ukončených projektov, evidovaných v ITMS 2014+ a v IS PPA na základe: zmlúv o poskytnutí NFP alebo rozhodnutí o schválení žiadosti o NFP, ak je poskytovateľom a prijímateľom tá istá osoba alebo rozhodnutí o schválení žiadosti o podporu (len neprojektové opatrenia PRV). Za OP II sa nevykazuje kontrahovanie za výzvu OPVal-VA/DP/2016/1.2.1-02 (PVVC).

Ku dňu 31.08.2021 dosiahla SR za všetky fondy pre programové obdobie 2014 – 2020 **čerpanie** na národnej úrovni **7,45 mld. EUR**, čo predstavuje **44,68 %** z celkovej alokácie (EÚ zdroj).

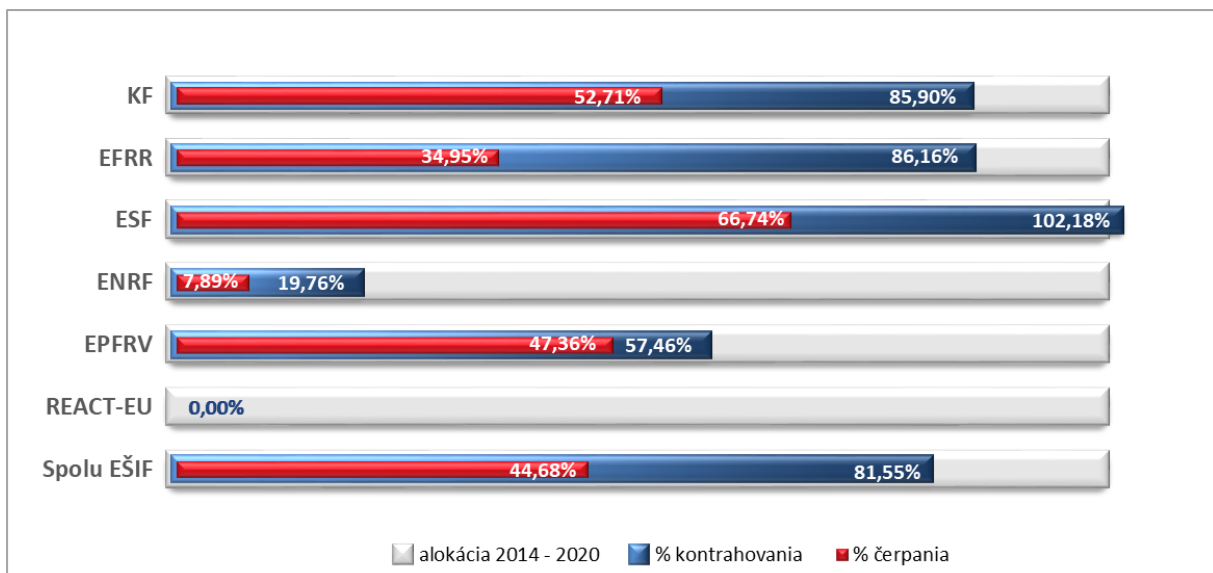
**Graf č. 3: Podiel čerpania na alokácii jednotlivých programov a za EŠIF celkom (EÚ zdroje) k 31.08.2021 s označením mesačnej zmeny**



Zdroj: MIRRI/OMH na základe údajov z Certifikačného orgánu (MF SR) a RO pre PRV

Detailný prehľad o implementácii EŠIF k 31.08.2021 je uvedený v tabuľke č.1.

**Graf č. 4: Podiel kontrahovania a čerpania na alokácii jednotlivých fondov a EŠIF celkom (EÚ zdroje) k 31.08.2021**



Zdroj: MIRRI/OMH na základe údajov z ITMS2014+ a RO pre PRV, PS INTERACT III, Interreg V-A SK-AT, Certifikačného orgánu (MF SR)

**Tabuľka č. 1: Implementácia EŠIF k 31.08.2021 v EUR**

Program	Alokácia 2014 - 2020		Platné výzvy/vyzvania			Kontrahovanie			Čerpanie		
	EÚ zdroj	ŠR SR zdroj	počet	EÚ zdroj	% z alokácie EÚ zdroja	EÚ zdroj	ŠR SR zdroj	% z alokácie EÚ zdroja	EÚ zdroj	ŠR SR zdroj	% z alokácie EÚ zdroja
	1	2	3	4	5 = 4/1	6	7	8 = 6/1	9	10	11 = 9/1
OP Ľudské zdroje	2 929 999 089	494 924 635	165	3 526 494 767	120,36%	2 663 314 403	487 549 447	90,90%	1 690 727 825	315 453 754	57,70%
OP Integrovaná infraštruktúra	6 009 937 611	1 026 022 428	265	9 023 048 138	150,14%	5 498 278 971	983 128 081	91,49%	2 461 876 644	417 811 035	40,96%
OP Kvalita životného prostredia	2 832 531 290	329 249 335	87	3 332 121 160	117,64%	2 135 112 122	261 989 043	75,38%	1 271 754 345	148 332 531	44,90%
Integrovaný regionálny OP	1 894 842 772	310 981 158	74	2 377 973 765	125,50%	1 457 055 402	233 159 600	76,90%	611 628 194	107 000 212	32,28%
OP Efektívna verejná správa	336 765 425	47 955 668	58	271 017 089	80,48%	207 419 365	40 924 714	61,59%	121 669 629	27 065 483	36,13%
OP Technická pomoc	159 071 912	28 034 015	18	187 178 022	117,67%	130 896 314	22 915 911	82,29%	118 869 723	20 864 608	74,73%
OP Rybné hospodárstvo	11 812 818	3 788 423	7	7 288 881	61,70%	2 333 772	777 924	19,76%	931 908	310 636	7,89%
Interreg V-A SK-CZ	90 139 463	6 228 064	16	88 799 450	98,51%	82 328 984	5 308 966	91,34%	38 223 776	2 274 964	42,41%
Interreg V-A SK-AT	75 892 681	3 651 172	5	75 892 678	100,00%	64 896 986	3 866 358	85,51%	21 553 120	1 115 079	28,40%
PS INTERACT III	39 392 594	-	-	-	-	39 392 594	-	100,00%	25 852 780	-	65,63%
Program rozvoja vidieka	2 300 176 822	774 740 916	52	1 931 302 957	83,96%	1 321 718 979	467 677 311	57,46%	1 089 333 606	374 172 351	47,36%
<b>SPOLU EŠIF</b>	<b>16 680 562 477</b>	<b>3 025 575 814</b>	<b>747</b>	<b>20 821 116 907</b>	<b>125,12%</b>	<b>13 602 747 892</b>	<b>2 507 297 355</b>	<b>81,55%</b>	<b>7 452 421 550</b>	<b>1 414 400 653</b>	<b>44,68%</b>
<i>z toho REACT - EU</i>	<i>597 022 495</i>	<i>3 760 930</i>	<i>9</i>	<i>190 035 507</i>	<i>31,83%</i>	<i>0</i>	<i>0</i>	<i>0,00%</i>	<i>0</i>	<i>0</i>	<i>0,00%</i>

Zdroj: MIRRI/OMH na základe údajov z ITMS2014+ (export dát 02.09.2021 o 7:00hod) a RO pre PRV, PS INTERACT III, Interreg V-A SK-AT, Certifikačného orgánu (MF SR)