

Postup pripojenia OVM v roli poskytovateľa údajov
do IS CSRÚ

História zmien:

| Verzia | Dátum vydania | Popis zmien oproti predošlej verzii | Autor zmeny |
|--------|---------------|-------------------------------------|-------------|
| 1.0 | | | tímy CSRÚ |
| | | | |
| | | | |
| | | | |

Tabuľka skratiek a pojmov:

| Skratka | Popis |
|--------------|--|
| DIZ | Dohoda o integračnom zámere. Uzatvára sa medzi Správcom IS CSRÚ a Poskytovateľom alebo Konzumentom údajov. Špecifikuje najmä poskytované služby a objekty evidencie, ku ktorým OVM na základe tejto dohody pristupuje. |
| DFŠ | Detailná funkčná špecifikácia, je dokument alebo iná forma dokumentácie, ktorá presne a detailne popisuje ako má byť navrhovaná funkčnosť implementovaná. |
| DoPU | Dohoda o poskytovaní údajov. Uzatvára sa medzi Konzumentom a Poskytovateľom údajov v prípadoch ak ju osobitný predpis vyžaduje uzatvoriť. (detail vid kap.5) |
| Govnet | Je nadrezortnou informačnou sieťou verejnej správy, ktorá slúži na efektívnu a bezpečnú výmenu informácií. Vznikla na základe ustanovenia vlády SR č. 310 / 1993. |
| gCloud | Vládny cloud, je platforma cloud computingu štátnej správy, ktorá dynamicky poskytuje a uvoľňuje zdieľané technické zdroje, t.j. servery, storage, databázy, aplikácie a podobne. |
| IM | Integračný manuál. Účelom integračného manuálu IS CSRÚ je opísať služby IS CSRÚ a definovať spôsob ich volania. Predstavuje vstup pre Konzumenta prípadne aj Poskytovateľa pre prípravu DIZ a následnú realizáciu integrácie. |
| IS CSRÚ | Informačný systém Centrálna správa referenčných údajov. Systém pre podporu riadenia informatizácie verejnej správy |
| IS OVM | Informačný systém Orgánu verejnej moci. |
| IT | Informačné technológie |
| Konzument | OVM, ktorý pomocou služieb IS CSRÚ pristupuje k údajom objektu evidencie, referenčným údajom iných OVM, alebo základným číselníkom. |
| MetaIS | Centrálny metainformačný systém verejnej správy |
| MPIaIU | Modul procesnej integrácie a integrácie údajov, definovaný v § 10 odsek 11 písm. d) zákona č.305/2013 Z.z. IS CSRÚ je IS ktorý zabezpečuje v rámci MPIaIU integrácie údajov. |
| NFP | Nenávratný finančný príspevok. |
| OE | Objekt evidencie, súbor údajov o subjekte evidencie, ktorým je spravidla entita reálneho sveta (napríklad fyzická osoba, daňový subjekt a pod.) |
| OVM | Orgán verejnej moci. Orgán moci zákonodarnej, výkonnej alebo súdnej, ktorý rozhoduje o právach a povinnostiach iných osôb a tieto rozhodnutia sú štátnou mocou vynútiteľné, čím môže štát do týchto práv a povinností zasahovať. |
| Poskytovateľ | OVM, ktorý poskytuje do IS CSRÚ údaje objektu evidencie, ktorých je správcom. |
| SLA | Service level agreement (Dohoda o úrovni poskytovaných služieb). Dohoda o úrovni poskytovaných služieb IS CSRÚ (SLA) špecifikuje garantovanú úroveň služieb IS CSRÚ a postup v prípade výpadkov, či iných problémov. |

| Skratka | Popis |
|-----------------|---|
| Správca IS CSRÚ | Správcom IS CSRÚ, realizujúceho služby Modulu procesnej integrácie a integrácie údajov, je podľa § 10 odsek 11 písm. d) zákona č.305/2013 Z. z. Ministerstvo investícií regionálneho rozvoja a informatizácie. Kontaktné údaje na Správcu IS CSRÚ: https://www.mirri.gov.sk/sekcie/informatizacia/egovernment/manazment-udajov/referencne-udaje/index.html |
| Template | Vzor, tu ako vzorový dokument pre prípravu DIZ, SLA a iných dokumentov https://www.mirri.gov.sk/sekcie/informatizacia/egovernment/manazment-udajov/metodicke-postupy/index.html |
| MIRRI | Ministerstvo investícií regionálneho rozvoja a informatizácie SR. |
| VS | Verejná správa. |

Obsah

| | | |
|----------|--|-----------|
| 1 | PREAMBULA..... | 5 |
| 2 | ÚVOD | 5 |
| 3 | IS CSRÚ – POPIS SLUŽIEB A ORGANIZAČNÝ POHĽAD | 6 |
| 3.1 | POSKYTOVANIE ÚDAJOV DO IS CSRÚ | 6 |
| 3.2 | POPIS ORGANIZAČNEJ ŠTRUKTÚRY Z POHĽADU ROLÍ A ZODPOVEDNOSTÍ JEDNOTLIVÝCH AKTÉROV | 7 |
| 4 | POSTUP PRIPOJENIA POSKYTOVATEĽA NA IS CSRÚ | 10 |
| 4.1 | PRÍPRAVA DIZ V SÚČINNOSTI MIRRI A POSKYTOVATEĽA - INICIUJE MIRRI | 11 |
| 4.2 | VÝSTUPY ŠPECIFIKÁCIE PRIPOJENIA PODĽA DIZ - INICIUJE MIRRI | 12 |
| 4.3 | FINALIZÁCIA A PODPÍSANIE DIZ | 12 |
| 4.4 | NASTAVENIE PARAMETROV PRE POŽADOVANÉ SLUŽBY | 13 |
| 4.5 | OVERENIE KONEKTIVITY NA TEST A PROD PROSTREDIA..... | 13 |
| 4.6 | FINALIZÁCIA A SCHVÁLENIE TESTOVACÍCH SCENÁROV | 14 |
| 4.7 | REALIZÁCIA INTEGRAČNÝCH TESTOV - UAT | 14 |
| 4.8 | PRÍPRAVA A SPROCESOVANIE SLA V SÚČINNOSTI MIRRI A POSKYTOVATEĽA - INICIUJE MIRRI..... | 15 |
| 4.9 | NÁBEH INTEGRÁCIE DO PRODUKČNEJ PREVÁDZKY | 15 |
| 5 | SÚČINNOSŤ POSKYTOVATEĽA PRI DOKLADOVANÍ OPRÁVNENOSTI OVM KONZUMOVAŤ ÚDAJE OE POSKYTOVATEĽA..... | 16 |
| 6 | PRÍLOHY K POSTUPU PRIPOJENIA OVM DO IS CSRÚ..... | 17 |
| 6.1 | INTEGRAČNÝ MANUÁL IS CSRÚ | 17 |

1 Preambula

Predložený dokument „Postup pripojenia OVM v roli poskytovateľa údajov do IS CSRÚ“ obsahovo nadväzuje na dokument „Metodika poskytovania služieb“, ktorý metodicky zastrešuje poskytovanie služieb IS CSRÚ definovaných v NFP, Analýze a špecifikácii požiadaviek a Architektúre riešenia IS CSRÚ a v DFŠ.

Cieľom predloženého dokumentu je v zjednodušenej forme poskytnúť OVM procesný pohľad na postup pripojenia OVM do IS CSRÚ v roli poskytovateľa údajov, ktoré majú byť sprístupnené jednotným spôsobom pre ich konzumentov.

2 Úvod

Cieľom tohto materiálu je poskytnúť OVM bližšie informácie o súčasnom postupe, ktorým sa realizuje integrácia IS OVM v roli poskytovateľa údajov na služby IS CSRÚ.

Tento materiál je určený OVM, ktorý je povinný alebo oprávnený poskytovať údaje prostredníctvom Modulu procesnej integrácie a integrácie údajov (MPIaIU), konkrétne do jeho časti Dátová integrácia podľa § 10 odsek 11 písm. d) zákona o eGovernmente, ktorej služby a funkčnosť sú zabezpečované informačným systémom IS CSRÚ.

3 IS CSRÚ – popis služieb a organizačný pohľad

3.1 Poskytovanie údajov do IS CSRÚ

Poskytovanie služieb IS CSRÚ sa riadi predovšetkým **zákonom č. 305/2013 Z. z. o e-Governmente a zákonom č.95/2019 Z. z. o informačných technológiách vo verejnej správe** (zákon o IT VS), ako aj a inými osobitnými predpismi. Zákon o eGovernmente vymedzuje rolu a spôsob aktualizácie **Zoznamu referenčných registrov**.

IS CSRÚ poskytuje služby, ktoré implementujú funkcionality **Modulu procesnej integrácie a integrácie údajov (MPIaIU)** v zmysle **§10 odseku 11 písmena d) zákona č. 305/2013 Z. z.** Tieto služby prístupujú k údajom obsahujúce údaje zo **základných číselníkov, z referenčných registrov** alebo z iných než referenčných registrov. **Služby IS CSRÚ** sú dostupné pre OVM v roli **konzument** alebo v roli **poskytovateľ** prostredníctvom rozhrania definovaného v **modeli služieb IS CSRÚ**. **Správcom IS CSRÚ** je MIRRII (podľa §10 odseku 11 písmena d) zákona č. 305/2013 Z. z.). Rozhranie **administrácia IS CSRÚ** slúži **správcom IS CSRÚ** na monitorovanie prevádzky, registráciu nových **konzumentov** a registráciu **poskytovateľov**.

Orgán verejnej moci vystupuje v roli **poskytovateľ**, ak sprístupňuje pomocou **IS CSRÚ OE zo základných číselníkov, z referenčných registrov alebo z iných než referenčných registrov alebo evidencií**. **Orgán verejnej moci** vystupuje v roli **konzument**, ak za účelom stotožňovania alebo referencovania (viď. „Metodické usmernenie Úradu podpredsedu vlády SR pre investície a informatizáciu č. 3639/2019-oDK o postupe zaraďovania referenčných údajov¹) prístupuje k **OE zo základných číselníkov, z referenčných registrov alebo z iných než referenčných registrov**.

Poskytovanie údajov medzi poskytovateľom a konzumentom prostredníctvom IS CSRÚ môže byť realizované viacerými konceptami:

1. Koncept sprostredkovaného volania služby Poskytovateľa pre Konzumenta prostredníctvom IS CSRÚ (údaje sa v IS CSRÚ neperzistujú).
2. Koncept poskytovania údajov Konzumentovi priamo z IS CSRÚ, pričom Poskytovateľ zapisuje údaje do IS CSRÚ prostredníctvom služby IS CSRÚ (služba_is_49251).
3. Koncept poskytovania údajov Konzumentovi priamo z IS CSRÚ, pričom IS CSRÚ získava údaje od Poskytovateľa volaním jeho služby.

buď prostredníctvom **služby poskytovateľa** alebo cez perzistenciu údajov v IS CSRÚ. V prípade, že poskytovateľ takúto službu nemá a/alebo ak chce využiť perzistenciu svojich údajov v CSRÚ, tak pre zápis údajov z registra do IS CSRÚ sa použije príslušná služba IS CSRÚ.

Poskytovanie údajov je podmienené podpísaním **DIZ** medzi **správcom IS CSRÚ** a **poskytovateľom**. DIZ pripravuje **poskytovateľ** v spolupráci so **správcom IS CSRÚ** s použitím **IM CSRÚ** a vzorovej **SLA CSRÚ**.

Popis služieb IS CSRÚ určených pre poskytovateľa:

| Služba | Kód a popis služby MetaIS |
|---|--|
| Zápis údajov do Informačného systému centrálnej správy referenčných údajov verejnej správy | sluzba_is_49251: Služba poskytne subjektu – inštitúcii verejnej správy, zápis jej referenčných údajov do IS CSRÚ za účelom ich vzájomnej synchronizácie a odstránenia ich nekonzistencie, vrátane zmeny a vymazania údajov. |

¹ <https://www.mirri.gov.sk/sekcie/informatizacia/egovernment/manazment-udajov/metodicke-postupy/index.html>

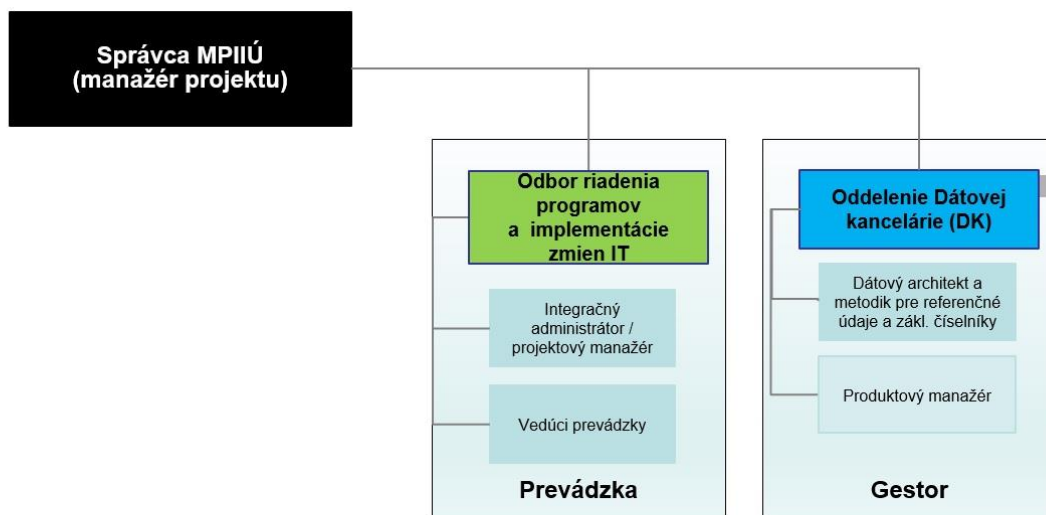
| | |
|--|--|
| Poskytnutie výpisu o kontrole kvality referencovaných údajov voči referenčným údajom IS CSRÚ | sluzba_is_49258: Služba poskytne subjektu – inštitúcii verejnej správy elektronický výstup vo forme výpisu o kontrole vnútorných pravidiel referencovaných údajov voči referenčným údajom podľa definovaných pravidiel. |
| Asistované poskytnutie výpisu o kontrole kvality referencovaných údajov voči referenčným údajom IS CSRÚ | sluzba_is_49259: Inštitúcia verejnej správy získa z IS CSRÚ elektronický výstup vo forme výpisu o kontrole vnútorných pravidiel referencovaných údajov voči referenčným údajom podľa definovaných pravidiel, a to výpis stotožnených referenčných údajov a výpis nesúladow s uvedením chybového kódu a označením dôvodu nesúladu, vrátane duplicit v režime asistovaného potvrdzovania navrhnutého stotožnenia. |

Detailný popis jednotlivých vyššie uvedených služieb sa nachádza v **Integračnom manuáli poskytovaných služieb IS CSRÚ** zverejnenom na <https://www.mirri.gov.sk/sekcie/informatizacia/egovernment/manazment-udajov/metodicke-postupy/index.html>

3.2 Popis organizačnej štruktúry z pohľadu rolí a zodpovedností jednotlivých aktérov

Na obrázku č.1 je organizačný pohľad na zabezpečenie prevádzky a rozvoja IS CSRÚ s vymedzením časti Prevádzky a časti Gestora IS CSRÚ. Táto kapitola ďalej poskytuje bližší popis organizačnej štruktúry z pohľadu rolí a zodpovedností jednotlivých aktérov.

Obrázok 1 Organizačný pohľad na zabezpečenie prevádzky a rozvoja IS CSRÚ



Pozn. Na obrázku je uvedený z jednotlivých útvarov iba výber rolí, ktoré sú priamo zodpovedné za prevádzku a rozvoj MPIIÚ na MIRRI

Obrázok 2 Detailný popis organizačnej štruktúry s pohľadu rolí a zodpovedností jednotlivých aktérov

| | Rola | Popis | Zodpovednosť |
|---|---|--|---|
| 1 | Správca IS CSRU (manažér projektu / garant IS) | <ul style="list-style-type: none"> komunikuje s OVM, ktoré majú záujem o integráciu na IS CSRÚ posudzuje a schvaľuje požiadavky OVM na integráciu na vrcholovej úrovni monitoruje prevádzku systému a vyhodnocuje incidenty nastavuje proces pre riadenie zmien (change management) iniciuje alebo posudzuje požiadavky na zmenové konania a štúdie realizovateľnosti preberá a akceptuje dodávky a schvaľuje nasadzovanie zmien do produkčnej prevádzky zastrešuje komunikáciu s dodávateľom IS definuje zadanie pre Integračného administrátora-projektového manažéra implementácie IS CSRÚ | Zodpovednosť za udržateľnosť konceptu IS CSRÚ, celkový rozvoj a prevádzku IS CSRÚ |
| 2 | Integračný administrátor / projektový manažér | <ul style="list-style-type: none"> administruje tvorbu Dohôd o integračných zámeroch (DIZ) alebo iných dohôd s OVM formálne upravujúcich výmenu dát, ich podmienky a proces vytvárania integračného rozhrania verifikuje spolu s poskytovateľom údajov oprávnenia pre konzumenta vytvára zadanie pre nastavenie riadiacich údajov administruje tvorbu Dohôd o SLA alebo iných dohôd s OVM formálne upravujúcich proces nasadenia integračných rozhraní do produkcie a parametre kvality výmenu dát vyhodnocuje výsledok integračných testov vo vzťahu k DIZ realizuje operatívnu komunikáciu s poskytovateľmi a konzumentmi údajov komunikuje s dodávateľom IS riadi projekt alebo zmenové konanie v zmysle štandardov projektového riadenia eskaluje riziká dodávky smerom k Správci IS CSRÚ a Produktovému manažérovi | Zodpovednosť za implementáciu integračných rozhraní a projekt. riadenie vybraných rozvojových aktivít IS CSRÚ |
| 3 | Vedúci prevádzky | <ul style="list-style-type: none"> Dohľad nad organizačným zabezpečením prevádzky a aplikačnej podpory na strane DataCentra MF Komunikácia s: <ul style="list-style-type: none"> Dátový architekt Systémový administrátor IS CSRÚ Prevádzková podpora IS CSRÚ | Zodpovednosť za prevádzku IS CSRÚ |

| | | | |
|---|--|---|---|
| 4 | Dátový architekt a metodik pre referenčné údaje | <ul style="list-style-type: none"> • iniciuje a pripomienkuje legislatívu súvisiacu s IS CSRÚ • v zmysle legislatívy metodicky usmerňuje správcov referenčných registrov a konzumentov • identifikuje referenčné údaje a referenčné registre, zodpovedá za aktualizáciu a zverejňovanie plánu ich vyhlásenia • komunikuje so správcom referenčného registra pri vyhlasovaní údajov za referenčné a pri riešení incidentov s integritou údajov • zabezpečuje výkon vyhlasovania referenčných údajov a registrov v zmysle legislatívy • realizuje operatívnu komunikáciu s architektonickou kanceláriou | Zodpovednosť za referenčné údaje (plán a ich vyhlasovanie, ...) |
| 5 | Produktový manažér | <ul style="list-style-type: none"> • spolu so Správcom IS CSRÚ posudzuje a schvaľuje požiadavky OVM na integráciu • zastrešuje komunikáciu s architektonickou kanceláriou ÚPVII a OVM v oblasti koncepcie rozvoja IS CSRÚ • iniciuje alebo posudzuje požiadavky na zmenové konania, štúdie realizovateľnosti, zámery a zmluvy v súvislosti s vývojom nových funkcionalít IS CSRÚ • komunikuje s OVM, ktoré majú požiadavky na nové služby IS CSRÚ alebo na úpravu existujúcich služieb IS CSRÚ • spravuje dokumentáciu k popisu služieb IS CSRÚ | Zodpovednosť za rozvoj IS CSRÚ a jeho služby |

4 Postup pripojenia Poskytovateľa na IS CSRÚ

I. Iniciačnú požiadavku Poskytovateľa na pripojenie na IS CSRÚ posíela Poskytovateľ na Správcu IS CSRÚ formou e-mailu, ktorý by mal obsahovať základné informácie:

- identifikácia Poskytovateľa a IS Poskytovateľa, ktorý má záujem integrovať sa na IS CSRÚ,
- zámer Poskytovateľa a dôvod integrácie, vrátane právne relevantného odôvodnenia a explicitného uvedenia konkrétneho ustanovenia/paragrafu osobitného právneho predpisu/zákona, ktoré zakladá legálnu oprávnenosť OVM poskytovať identifikovanú oblasť údajov,
- oblasť údajov/OE ktoré má Poskytovateľa záujem poskytovať,
- rámcovo plánovaný termín nasadenia integrácie do produkčnej prevádzky,
- základné informácie o kontaktnej osobe za Poskytovateľa (e-mail, telefón).

Pozn.: Kontaktné údaje na Správcu IS CSRÚ sú zverejnené na:

<https://www.mirri.gov.sk/sekcie/informatizacia/egovernment/manazment-udajov/referencne-udaje/index.html>

II. Posúdenie požiadavky Poskytovateľa na MIRRI

Požiadavku Poskytovateľa na pripojenie sa na IS CSRÚ posúdi Správca IS CSRÚ v spolupráci so zástupcami Gestora IS CSRÚ. Spoločne vyhodnotia požiadavku z hľadiska jej realizovateľnosti prostredníctvom štandardného procesu podpory (viď. integračný manuál IS CSRÚ). Pokiaľ ide o požiadavku Poskytovateľa týkajúcu sa iných než dostupných služieb IS CSRÚ alebo použitia vlastnej služby poskytovateľa, tak takáto požiadavka sa posudzuje individuálne v spolupráci s Produktovým manažérom IS CSRÚ, ktorý preskúma jej realizovateľnosť v rámci zavedeného procesu riadenia zmien („change managementu“) ÚPVII a vo vzťahu ku koncepcii rozvoja a architektúre IS CSRÚ.

III. Schválenie požiadavky Poskytovateľa na MIRRI

V prípade kladného posúdenia je, požiadavka Poskytovateľa na pripojenie sa na CSRÚ, posunutá na jej zprocesovanie v zmysle bodu IV. nižšie.

IV. Poskytovateľ - proces integrácie na IS CSRÚ:

Aktivita:

1. Príprava DIZ v súčinnosti MIRRI a Poskytovateľa - iniciuje MIRRI,
2. Výstupy špecifikácie pripojenia podľa DIZ - iniciuje MIRRI,
3. Finalizácia a podpísanie DIZ,
4. Nastavenie infraštruktúrnych parametrov strany Poskytovateľa podľa podkladov z IS CSRÚ,
5. Overenie konektivity Poskytovateľa na TEST a PROD prostredia IS CSRÚ,
6. Finalizácia a schválenie Testovacích scenárov,
7. Realizácia integračných testov - UAT,
8. Príprava a spracovanie SLA v súčinnosti MIRRI a Poskytovateľa - iniciuje MIRRI,
9. Nábeh integrácie do produkčnej prevádzky.

4.1 Príprava DIZ v súčinnosti MIRRI a Poskytovateľa - iniciuje MIRRI

Poskytovanie údajov od Poskytovateľa môže byť realizované:

1. Prostredníctvom služby Poskytovateľa, tzn. že IS CSRÚ volá službu Poskytovateľa prostredníctvom ktorej získa údaje. Režim získavania údajov a následné nakladanie s nimi je predmetom DIZ (napr. či sa aplikuje len koncept sprostredkovaného volania služby alebo sa aplikuje koncept perzistencie údajov v CSRÚ, vid. Kap. 3.1).
2. Prostredníctvom služby IS CSRÚ „Zápis údajov do CSRÚ“ (sluzba_is_49251).

Použitie služby „Zápis údajov do CSRÚ“ je vhodný najmä v prípadoch, keď poskytovateľ nemá vhodné služby alebo keď je predpoklad, že by jeho IS nemusel zvládnuť transakčnú záťaž poskytovania údajov.

V prípade perzistencie údajov, CSRÚ nesie zodpovednosť za oprávnené poskytovanie údajov konzumentom. Z uvedeného dôvodu v DIZ musí byť vždy špecifikované, ktorí konzumenti majú nárok mať sprístupnenie OE, vrátane špecifikácie rozsahu atribútov.

Ak sa budú pre integráciu využívať služby IS CSRÚ, hlavnými vstupmi pre prípravu Dohody o integračnom zámere (DIZ) sú nasledovné dokumenty, ktoré Správca IS CSRÚ poskytne integrujúcemu sa Poskytovateľovi:

- Vzorová DIZ IS CSRÚ – Poskytovateľ,
- Integračný manuál IS CSRÚ.

Vzorová DIZ IS CSRÚ a Integračný manuál IS CSRÚ sú zverejnené na:

<https://www.mirri.gov.sk/sekcie/informatizacia/egovernment/manazment-udajov/metodicke-postupy/index.html>

Ak sa budú pre integráciu využívať služby Poskytovateľa, Poskytovateľ má možnosť predložiť vlastný návrh DIZ a zároveň musí poskytnúť integračný manuál pre služby ktoré budú použité na integráciu.

Po oboznámení sa s dokumentami, integrujúci sa Poskytovateľ má možnosť požiadať Správca IS CSRÚ o konzultáciu k upresneniu organizačných a technických aspektov integrácie Poskytovateľa na IS CSRÚ.

Stručný návod na použitie podkladov:

| Podklad | Spôsob použitia |
|--|--|
| Vzorová DIZ Poskytovateľa alebo Vzorová DIZ IS CSRÚ pre Poskytovateľa | V prípade, že Poskytovateľ nedisponuje vlastnou vzorovou DIZ, správca IS CSRÚ poskytne Poskytovateľovi vzorovú DIZ, ktorá bude slúžiť ako podklad pre prípravu finálnej DIZ medzi IS CSRÚ a Poskytovateľom. Predmetom dohody bude sprístupnenie OE prostredníctvom integračného rozhrania Poskytovateľa. Poskytovateľ môže pre potreby sprístupňovania svojich údajov použiť službu IS CSRÚ – Zápis údajov do IS CSRÚ. |
| Integračný manuál IS CSRÚ | Ak sa budú pre integráciu využívať služby IS CSRÚ, integračný manuál IS CSRÚ špecifikuje Poskytovateľovi spôsob integrácie prostredníctvom webových služieb IS CSRÚ. |
| Integračný manuál Poskytovateľa | Ak sa budú pre integráciu využívať služby Poskytovateľa, Poskytovateľ poskytne svoj integračný manuál správcovi IS CSRÚ, ktorý využije informácie o spôsobe integrácie na vypracovanie analýzy a návrhu riešenia integrácie, rozpočtu integrácie a harmonogramu integrácie. |
| Príloha DIZ: Špecifikácia poskytovaného objektu evidencie | Poskytovateľ vyplní formulár pre špecifikovanie údajov ktoré bude pre IS CSRÚ sprístupňovať: uvedie údaje, legislatívne právo spravovať tieto údaje, špecifikuje dátový typ (char, string atď.) a ak existuje OVM, ktorému poskytuje tieto údaje na základe osobitnej dohody o výmene informácií, môže vyplniť aj toto nepovinné pole. |

| Podklad | Spôsob použitia |
|---------|--|
| | Správca IS CSRÚ využije tento vstup na konfiguráciu integrácie prostredníctvom služby IS CSRÚ alebo v prípade použitia služby resp. služieb konzumenta na vypracovanie funkčnej špecifikácie pre používanie služieb konzumenta na strane CSRÚ. |

4.2 Výstupy špecifikácie pripojenia podľa DIZ - iniciuje MIRRI

Výstupom analýzy a špecifikácie integrácie Poskytovateľa na IS CSRÚ sú dva dokumenty, ktoré detailnejšie ako v DIZ popisujú spôsob a rozsah integrácie, biznis špecifiká požadované a implementované pre Poskytovateľa, a detailná charakteristika a parametre prepojenia infraštruktúr Poskytovateľa a IS CSRÚ:

- 1) **Integračný technický návrh,**
- 2) **Špecifikácia prepojenia infraštruktúry.**

Stručný návod na použitie podkladov:

| Podklad | Spôsob použitia |
|--|---|
| Integračný technický návrh | Dokument detailne popisuje fyzickú implementáciu využívaných služieb, postupnosť a závislosti aktivít, popis a ukážka vstupných parametrov, forma výstupu služby, vzorové príklady volaní služieb. |
| Špecifikácia prepojenia infraštruktúry | Dokument zachytáva schému komponentov, ktoré sú predmetom vzájomného prepojenia, a parametre prostredí (verejné IP adresy, porty,...). Dokument slúži ako podklad k žiadosti na Govnet a gCloud o povolenie prepojenia infraštruktúry Poskytovateľa a IS CSRÚ. Žiadosť iniciuje strana, ktorá vystavuje vlastné služby pre volanie druhou stranou. Štandardne budú volané služby CSRÚ, t.j. požiadavku na prepojenie spracovuje strana Správcu IS CSRÚ. |

4.3 Finalizácia a podpísanie DIZ

Ak sa budú pre integráciu využívať služby IS CSRÚ, potom:

1. Poskytovateľ vyplní template DIZ (IS CSRÚ) a zašle Správcovi IS CSRÚ,
2. Správca IS CSRÚ zverifikuje doplnenú DIZ a zašle finálnu verziu Poskytovateľovi na podpis,
3. Po podpise DIZ Poskytovateľ zašle podpísaný DIZ Správcovi IS CSRÚ, ktorý zabezpečí podpis za MIRRI,
4. Po spracovaní podpísania DIZ zmluvnými stranami budú zahájené implementačné činnosti v kontexte schváleného harmonogramu.

Ak sa budú pre integráciu využívať služby Poskytovateľa, potom podpísanie dohody o integračnom zámere medzi CSRÚ a Poskytovateľom predpokladá splnenie podmienok:

- IS CSRÚ akceptuje SLA kontrakt Poskytovateľa, prípadne aj vlastný návrh DIZ Poskytovateľa
- Analýza a návrh riešenia integrácie poukáže na realizovateľnosť integrácie,
- Poskytovateľ poskytne IS CSRÚ špecifikáciu objektu evidencie ktorý bude poskytovať,
- Poskytovateľ akceptuje podmienky DIZ.

Postup po splnení podmienok:

1. Poskytovateľ zašle návrh DIZ Správcovi IS CSRÚ,
2. Správca IS CSRÚ zverifikuje DIZ a zašle finálnu verziu Poskytovateľa na podpis,
3. Po podpise DIZ Poskytovateľ zašle podpísaný DIZ Správcovi IS CSRÚ, ktorý zabezpečí podpis za MIRRI,
4. Po spracovaní podpísania DIZ zmluvnými stranami budú zahájené implementačné činnosti v kontexte schváleného harmonogramu.

4.4 Nastavenie parametrov pre požadované služby

Ak sa budú pre integráciu využívať služby IS CSRÚ, potom Systémový administrátor OVM nakonfiguruje prístupy k službám IS CSRÚ na základe špecifikácie v DIZ a v dokumente Špecifikácia prepojenia infraštruktúry:

- nastavenie konfiguračného nastavenia infraštruktúry Poskytovateľa podľa dokumentu Špecifikácia prepojenia infraštruktúry,
- nastavenie technického používateľa (name/pwd) a endpointov služieb CSRÚ podľa súboru XLS zaslaného integračným administrátorom CSRÚ zabezpečeným spôsobom (mailom zaheslovaný zoznam, SMS správa s heslom na poverenú osobu Poskytovateľa). Nastavenia pre testovacie i produkčné prostredia Poskytovateľa.

Ak sa budú pre integráciu využívať služby Poskytovateľa, potom po podpísaní DIZ, Integrovaný administrátor / projektový manažér vypracuje, na základe informácií od Poskytovateľa a jeho integračného manuálu, technickú špecifikáciu integrácie, menovite dokumenty:

- Integrovaný technický návrh
- Špecifikácia prepojenia infraštruktúry

Integrovaný technický návrh špecifikuje:

- webové služby Poskytovateľa,
- metódy služieb a ich parametre,
- priebeh volaní jednotlivých využívaných služieb na úrovni operácií,
- spracovanie odpovedí jednotlivých volaní,
- integračný bod,
- kontrakty typu aplikačnej integrácie.

Špecifikácia prepojenia infraštruktúry definuje:

- prepojenie komponentov,
- popísanie interakcie komponentov a generický popis procesu komunikácie,
- charakteristiku prostredí a parametre prepojenia.

V ďalšom kroku je potrebné vyvinúť funkčnosť pre pripojenie na rozhranie webových služieb Poskytovateľa. Po ich začlenení do architektúry IS CSRÚ, bude nasledovať integračné testovanie podľa procedúr Poskytovateľa.

Poskytovateľ okrem integrácie IS CSRÚ na svoje webové služby môže zároveň aj využívať služby IS CSRÚ ako Zápis údajov do IS CSRÚ alebo služby dátovej kvality.

4.5 Overenie konektivity na TEST a PROD prostredia

Ak sa budú pre integráciu využívať služby IS CSRÚ, sprístupnenie testovacieho a produkčného prostredia sa bude pri integráciách medzi Poskytovateľom a IS CSRÚ riadiť postupom definovaným IS CSRÚ.

Základný test správnosti prepojenia infraštruktúry Poskytovateľa a IS CSRÚ pozostáva z nasledovných testov:

1. Test dostupnosti aplikačných služieb IS CSRÚ,
2. Test dostupnosti SFTP servera,

3. Test prenosu údajov z/na SFTP server,
4. Test dostupnosti používateľských portálov IS CSRÚ.

Detaily k tejto aktivite budú sprístupnené Poskytovateľovi po zahájení procesu integrácie na služby IS CSRÚ.

Ak sa budú pre integráciu využívať služby poskytovateľa, poskytovateľ sprocesuje povolenie volania vlastných služieb z prostredia Govnet pre volajúcu stranu IS CSRÚ. Sprístupnenie testovacieho a produkčného prostredia sa bude pri integrácií medzi Poskytovateľom a IS CSRÚ riadiť postupom stanoveným Poskytovateľom.

4.6 Finalizácia a schválenie Testovacích scenárov

Ak sa budú pre integráciu využívať služby IS CSRÚ, potom Správca IS CSRÚ v súčinnosti s Poskytovateľom a na základe template spracuje prvotný návrh Testovacích scenárov integračných testov (Test Case), pre oblasť integrácií, ktoré sú definované v DIZ. Predvyplnené budú testovacie prípady a testovacie dáta, podľa aktuálneho nastavenia testovacieho prostredia IS CSRÚ resp. testovacieho prostredia Poskytovateľa.

Poskytovateľ zverifikuje rozsah testovaných prípadov a sfinalizuje Testovacie scenáre, upresní konkrétny termín realizácie UAT a menuje kontaktnú osobu Poskytovateľa zodpovednú za realizáciu testovacích scenárov.

Ak sa budú pre integráciu využívať služby poskytovateľa, potom sa finalizácia a schválenie Testovacích scenárov môže riadiť postupom stanoveným Poskytovateľom, inak sa postupuje podľa vyššie uvedeného postupu pre služby IS CSRÚ.

4.7 Realizácia integračných testov - UAT

Ak sa budú pre integráciu využívať služby IS CSRÚ, potom poverení pracovníci Poskytovateľa a MIRRI poskytujú súčinnosť pri realizácii UAT v nasledujúcich oblastiach:

- Monitoring spracovávaných jobov a úloh na strane IS CSRÚ resp. Poskytovateľa,
- Identifikácia a detekcia výnimočných stavov,
- Podpora pri sieťových nastaveniach,
- Riešenie technických incidentov rôzneho pôvodu.

Výstupom realizácie UAT sú nasledovné podpísané výstupné dokumenty:

1. Testovacie scenáre
 - Poskytovateľ dopíše priebeh a výsledok pre každý zrealizovaný testovaný prípad
 - Podpisuje kompetentná osoba Poskytovateľa ktorá zrealizovala Test case
2. Protokol o ukončení testovania
 - Správca IS CSRÚ spracuje návrh protokolu podľa platného template
 - Kompetentná osoba Poskytovateľa sfinalizuje protokol za stranu OVM
 - Protokol podpisujú kompetentné osoby MIRRI a Poskytovateľa

Ak sa budú pre integráciu využívať služby poskytovateľa, potom sa realizácia integračných testov môže riadiť aj postupom stanoveným Poskytovateľom, inak sa postupuje podľa vyššie uvedeného postupu pre služby IS CSRÚ.

4.8 Príprava a spracovanie SLA v súčinnosti MIRRI a Poskytovateľa - iniciuje MIRRI

Ak sa budú pre integráciu využívať služby IS CSRÚ, potom sú služby IS CSRÚ poskytované na základe akceptovanej **Dohody o úrovni poskytovaných služieb (SLA)**, ktorá špecifikuje pre jednotlivé služby:

- Plánovaná doba dostupnosti,
- Úroveň dostupnosti,
- Maximálna kumulatívna doba plánovaných odstávok za 1 mesiac / upgrade IS,
- Garantovaná doba odozvy (synchronná časť / asynchronná časť),
- Maximálny počet simultánnych pripojení,
- Doba obnovenia služby (RTO),
- Dohodnutá doba odberu služby/údajov.

Tieto veličiny nie je za bežných podmienok možné upravovať smerom k vyšším úrovniam, ak vyhovujú podmienkam stanoveným pre prevádzku informačných systémov verejnej správy v príslušných predpisoch.

SLA ďalej špecifikuje kontaktné body pre technickú podporu, eskalačný mechanizmus v prípade incidentov, manažment zmien, proces riadenia incidentov, reklamácie, informácie o zabezpečení bezpečnosti a kontinuity služieb v prípade vážnych incidentov, ustanovenia o ochrane osobných údajov a reporting dodržiavania tejto dohody. Tieto oblasti SLA je možné na základe požiadaviek Konzumenta mierne upraviť.

Vzor SLA sa nachádza na <https://www.mirri.gov.sk/sekcie/informatizacia/egovernment/manazment-udajov/metodicke-postupy/index.html>

Ak sa budú pre integráciu využívať služby poskytovateľa, potom služby Poskytovateľa budú poskytované na základe akceptovanej SLA Poskytovateľa zo strany MIRRI.

4.9 Nábeh integrácie do produkčnej prevádzky

Ak sa budú pre integráciu využívať služby IS CSRÚ, potom:

- CSRÚ nastaví riadiace údaje na produkčnom prostredí IS CSRÚ, a týmto sprístupní služby IS CSRÚ pre volanie z IS Poskytovateľa,
- Poskytovateľ nastaví riadiace údaje na produkčnom prostredí IS Poskytovateľa, a týmto sprístupní volanie služieb IS CSRÚ z IS Poskytovateľa.

Ak sa budú pre integráciu využívať služby IS Poskytovateľa, potom:

- Poskytovateľ nastaví riadiace údaje na produkčnom prostredí IS Poskytovateľa, a týmto sprístupní služby IS Poskytovateľa pre volanie z IS CSRÚ,
- CSRÚ nastaví riadiace údaje na produkčnom prostredí IS CSRÚ, a týmto sprístupní volanie služieb IS Poskytovateľa z IS CSRÚ.

Výstupom je podpísaný dokument **Protokol o nábehu do produkčnej prevádzky**, ktorý je prílohou integračnej SLA. Postup prípravy protokolu:

- Správca IS CSRÚ spracuje návrh protokolu podľa platného template,
- Kompetentná osoba Poskytovateľa sfinalizuje protokol za stranu Poskytovateľa,
- Protokol podpisujú kompetentné osoby MIRRI a Poskytovateľa.

5 Súčinnosť poskytovateľa pri dokladovaní oprávnenosti OVM konzumovať údaje OE poskytovateľa

Po nábehu do produkčnej prevádzky OE Poskytovateľa, sa postupne začnú pripojovať konzumenti OE Poskytovateľa. Konzumenti musia vždy preukázať nárok na údaje OE, pričom Poskytovateľ OE je vždy účastný tohto procesu minimálne na úrovni informovanej osoby resp. až osoby poskytujúcej súhlas formou podpisu Dohody o poskytnutí údajov, ak osobitný predpis ju vyžaduje uzatvoriť.

Pokiaľ OVM preukáže oprávnenosť používať na svoju činnosť konkrétny typ údajov OE alebo úradných dokumentov (vo forme dát, výpisov, odpisov, potvrdení, ...) s odkazom napr. na príslušný zákon alebo osobitný právny predpis, na základe ktorého plní úlohy OVM alebo vydáva rozhodnutia v postavení OVM, v takom prípade sa považuje v zmysle odseku 6 § 17 zákona 305/2013 Z. z. oprávnenie OVM požadovať také údaje a úradné dokumenty od iného OVM za preukázané. Takéto ***oprávnenie zapisuje Správca IS CSRÚ do evidencie oprávnení a upovedomí o tom poskytovateľa údajov OE.***

Okrem vyššie uvedeného postupu, ak konzument požaduje prístup k údajom poskytovateľa, na sprístupnenie ktorých osobitné predpisy vyžadujú uzatvoriť Dohodu o poskytnutí údajov, prípravu a proces schvaľovania takejto Dohody riadi Správca IS CSRÚ v spolupráci s poskytovateľom údajov a za súčinnosti integrujúceho sa OVM. Obdobne sa postupuje, ak osobitné predpisy určujú iný špecifický postup, ktorý je predpokladom na začatie poskytovania údajov. Zdokladovanie oprávnenosti OVM konzumovať požadované údaje, resp. aj vykonanie postupu predpísaného osobitnými predpismi, musí byť realizované ešte pred tým než vydá Správca IS CSRÚ pokyn na nasadenie predmetnej integrácie konzumenta na produkčné prostredie IS CSRÚ.

6 Prílohy k Postupu pripojenia OVM do IS CSRÚ

6.1 Integračný manuál IS CSRÚ

Účelom integračného manuálu IS CSRÚ je popis služieb IS CSRÚ a spôsobov integrácie pre využívanie týchto služieb. Predstavuje vstup pre Konzumenta pri integračnom procese.

Link: <https://www.mirri.gov.sk/sekcie/informatizacia/egovernment/manazment-udajov/metodicke-postupy/index.html>